

# DOCOL

MANUAL DE INSTALAÇÃO - MISTURADOR DE LAVATÓRIO DOCOLPLAY

INSTALLATION GUIDE - DOCOLPLAY WIDESPREAD LAVATORY SET

MANUAL DE INSTALACIÓN - MEZCLADOR DE LAVATORIO DOCOLPLAY



Cód. 010146XX

ESTA EMBALAGEM CONTÉM | THIS PACKAGE CONTAINS | CONTENIDO DEL ENVASE

**01 bica montada, 03 canoplas, 02 corpos laterais, 02 volantes, 04 flexíveis, 03 porcas, 02 válvulas de retenção, 01 válvula de saída d'água, 01 chave de arejador, 01 arejador, 01 chave sextavada e 01 manual de instalação.**

01 spout, 03 escutcheons, 02 lateral bodies, 02 handles, 04 flexible hoses, 03 nuts, 02 check valves, 01 drain, 01 aerator wrench, 01 aerator, 01 hex key and 01 installation guide.

01 pico montado, 03 campanas, 02 cuerpos laterales, 02 manijas, 04 flexibles, 03 tuercas, 02 válvulas de retención, 01 válvula de salida del agua, 01 llave de aireador, 01 aireador, 01 llave sextavada y 01 manual de instalación.

COMPOSIÇÃO DO PRODUTO | PRODUCT COMPOSITION | COMPOSICIÓN DEL PRODUCTO

**Ligas de cobre, elastômeros e plástico de engenharia.**

Copper alloys, elastomers and engineering plastic.  
Aleaciones de cobre, elastómeros y plástico de ingeniería.



**DOCOL METAIS SANITÁRIOS LTDA**  
Indústria Brasileira – CNPJ 75.339.051/0001-41  
Av. Edmundo Doubrava, 1001 – Zona Industrial Norte – CEP 89.219-502 – Joinville/SC  
Docol Responde – 0800 474 333 – docol@docol.com.br

Other countries, please contact Docol Authorized Distributor in your country.

Departamento de Exportación | Export Department: docol@docol.com.br

[www.docol.com.br](http://www.docol.com.br)

Made in Brazil

**DOCOL**  
4206000R00 fornecedor

**Pressão**  
Pressure  
Presión



4 - 40mca  
0,4 - 4,0kgf/cm<sup>2</sup>  
6 - 57psi

**Temperatura**  
Temperature  
Temperatura



70°C  
158°F  
Máx.

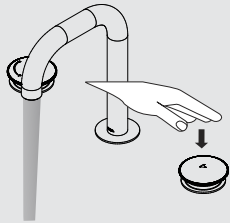
**Bitola**  
Gauge  
Diámetro



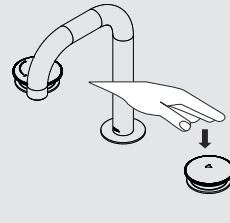
DN 15  
G 1/2"

Funcionamento | Operation | Funcionamiento

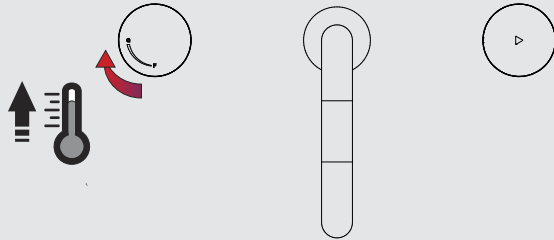
Abrir | Open | Abrir



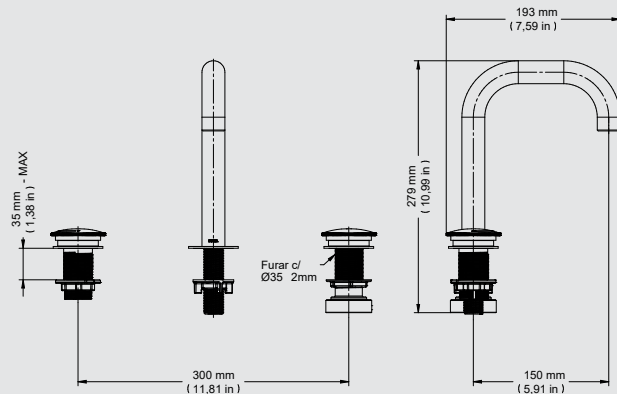
Fechar | Close | Cerrar



Temperatura | Temperature | Temperatura



Dimensões | Dimensions | Dimensiones



A DOCOL assegura a partir de 01/03/2015, garantia sem limite de tempo em seus produtos no que tange a defeitos nos materiais e processos de fabricação, para o uso em instalações residenciais em condições normais de acordo com as normas brasileiras aplicáveis ao produto enquanto o mesmo pertencer exclusivamente ao comprador original (comprador que realizou a compra), com a apresentação de documento fiscal de aquisição ou cadastro feito no site [www.docol.com.br/garantia](http://www.docol.com.br/garantia) no prazo de 3 (três) meses após a compra dos produtos DOCOL.

Para manter a garantia sobre os produtos Docol, qualquer manutenção deve ser realizada pela Assistência Técnica Autorizada DOCOL que está credenciada a executar serviços de troca de peças de reposição originais ou produtos.

Durante os 10 primeiros anos a contar da data de compra validada pela nota fiscal ou cadastro no site indicado, a DOCOL assegura a cobertura dos custos de peças de reposição originais e serviços prestados pela rede de Assistência Técnica Autorizadas. Após este período, a DOCOL garante sem limite de tempo o envio sem custos das peças de reposição originais ou de um produto novo caso se encaixe nesta condição de garantia.

A Docol compromete-se a solucionar problemas consequentes de falhas de materiais e processos de fabricação aplicados ao uso em instalações residenciais em condições normais conforme as normas brasileiras aplicáveis ao produto, conforme mencionado acima. A responsabilidade da Docol restringe-se somente ao envio do componente ou produto que apresentou defeito de fabricação. A garantia é aplicada a partir da data de aquisição, comprovada através da apresentação da nota fiscal de compra do produto e/ou cadastro no site [www.docol.com.br/garantia](http://www.docol.com.br/garantia).

Hipóteses de exclusão da garantia:

- Peças perdidas;
- Peças danificadas pelo manuseio, instalação ou uso inadequados;
- Peças danificadas pelo desgaste natural do uso, como: anéis de vedação, retentores, cunhas, mecanismos de vedação, baterias, etc.
- Manutenção incorreta realizada por pessoas não autorizadas;
- Instalações incorretas e/ou erros de especificação;
- Produtos com corpos estranhos em seu interior como: colas, lubrificantes, detritos, fita veda rosca, estopas, ou que impossibilite o seu correto funcionamento;
- Produtos instalados onde a água apresentar impurezas, detritos ou conter substâncias estranhas a mesma e que venham causar mau funcionamento;
- Utilização de peças não originais;
- Adaptação e/ou acabamento não original de fábrica;
- Danos causados nos acabamentos por limpeza com líquidos corrosivos, solventes, limpeza com materiais abrasivos, manuseio inadequado, batidas, quedas, instalação em ambientes com atmosfera agressiva e falta de limpeza periódica.

Asseguramos a oferta de componentes de reposição enquanto não cessar a comercialização do produto. Caso cessada a comercialização, a DOCOL manterá a oferta de reposição de sua linha de produtos por um período razoável de tempo, na forma da lei.

A garantia contratual obedecerá aos prazos ora estabelecidos, sendo vedada a transferência da garantia para outro consumidor, independentemente de o consumidor tê-la utilizado.

INFORMAÇÕES IMPORTANTES:

- Para peças danificadas pelo desgaste natural do uso, será considerado o período de garantia de 5 (cinco) anos.
- Os produtos instalados em locais públicos, de uso coletivo e/ou ambientes externos terão o período de garantia específico de 5 (cinco) anos (exceto produtos eletrônicos).
- Produtos elétricos/eletrônicos e produtos instalados para uso industrial terão o período de garantia de 1 (um) ano.
- A DOCOL não se responsabilizará pelos custos originados por problemas de instalação e manutenção inadequada, e pelo uso de peças de reposição não originais.
- Alguns produtos, pelas suas características, têm um tempo de garantia específico, diferente do tempo constante deste termo. Neste caso, vale o termo constante no seu próprio manual de instrução.
- A garantia sem limite de tempo não é válida para aquisições feitas através de construtoras. Para esta compra, a garantia será de 10 (dez) anos.
- Peças com acabamentos superficiais executados através de pintura ou verniz terão o prazo de garantia de 5 (cinco) anos.
- Para a limpeza periódica, recomenda-se a limpeza semanal com flanela úmida e sabão neutro. Não deverão ser utilizados produtos à base de cloro (hipoclorito, água sanitária, etc.), bem como não é recomendada a utilização de esponjas de aço. Eventualmente poderá ser realizada a aplicação de cera automotiva a base de silicone.

Não sendo caracterizada a garantia, a responsabilidade de qualquer ônus será do consumidor.

A DOCOL está sempre buscando aperfeiçoamento tecnológico em seus produtos. Por isso, poderá alterar seus produtos sempre que julgar necessário, sem prévio aviso.

Esta garantia é concedida para produtos adquiridos e instalados em território nacional.

Warranty: Call Docol Authorized Distributor in your country or Docol Export Department : [docol@docol.com.br](mailto:docol@docol.com.br)

Garantía: Llame el Distribuidor Autorizado Docol en ese País o Docol Departamento Exportación: [docol@docol.com.br](mailto:docol@docol.com.br)

Poderá ser adquirido na Assistência Técnica Docol. Dúvidas ligue 0800 474 333 ou docol@docol.com.br

Available at a Docol Authorized Distributor in your country. Export Department: docol@docol.com.br  
Llame al Distribuidor Autorizado en su país o póngase en contacto con el Departamento de Exportación:  
docol@docol.com.br

Conservação e limpeza | Care and cleaning | Cuidado y limpieza

Utilize apenas flanela (ou esponja macia), água e sabão neutro, pelo menos uma vez por semana. Eventualmente poderá ser aplicada cera automotiva à base de silicone ou polidor para metais finos para remoção de manchas. Não utilize produtos abrasivos e produtos para limpeza pesada ou à base de cloro. Se necessário, poderá ser utilizado para a limpeza final uma flanela com álcool.

Use only flannel (or soft sponge), mild soap and water, at least once a week. If possible, silicone-based automotive wax may be applied. Stains can be removed with metal polish mild cream. Do not use abrasive or heavy / chlorine based cleaning products. If necessary, a flannel with alcohol may be used for final cleaning.

Utilice sólo flanela (o esponja suave), agua y jabón neutro, al menos una vez por semana. Eventualmente se puede aplicar cera automotriz a base de silicona o pulidor para metales finos. No utilice productos abrasivos ni productos para limpieza pesada o a base de cloro. Si necesario, se puede utilizar para la limpieza final una flanela con alcohol.

Faça download deste manual também em: [www.docol.com.br](http://www.docol.com.br)

Download this manual also at: [www.docolfaucets.com/en](http://www.docolfaucets.com/en)

Hacer download este manual también en: [www.docolgriferias.com/es](http://www.docolgriferias.com/es)



**IMPORTANTE:**

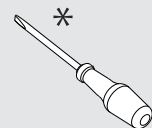
Esta embalagem é reciclável, verifique em sua cidade os programas de coleta seletivas.

**IMPORTANT:**

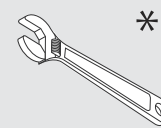
This packaging is recyclable, check your city for selective collection programs.

**IMPORTANTE:**

Este embalaje es reciclable, verifique en su ciudad los programas de recolección selectiva.



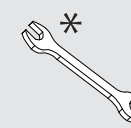
**Chave de fenda**  
Screwdriver  
Destornillador



**Chave de boca**  
#10mm open end spanner  
Llave de boca #10mm

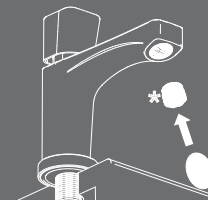


**Veda Rosca**  
Thread seal  
Vedante de rosca



**Chave de Boca**  
#19mm open end spanner  
Llave de boca #19mm

\*Não incluso | \*Not included | \*No se incluye



**SE O VOLUME DE ÁGUA FOR ELEVADO, SUBSTITUA PELO \*AREJADOR DE ALTA PRESSÃO, QUE ESTÁ NA EMBALAGEM.**

IF THE VOLUME OF WATER IS LARGE, REPLACE WITH HIGH PRESSURE \*AERATOR, WHICH IS IN THE PACKAGE.

SI EL VOLUMEN DEL AGUA FOR ELEVADO, SUSTITUYA POR EL \*AIREADOR PARA ALTA PRESIÓN QUE ESTA EN EL EMBALAJE.

